

А
МУНИЦИПАЛЬНОЕ БЮДЖЕТНОЕ ОБЩЕОБРАЗОВАТЕЛЬНОЕ УЧРЕЖДЕНИЕ
НОВОАНГАРСКАЯ СРЕДНЯЯ ОБЩЕОБРАЗОВАТЕЛЬНАЯ ШКОЛА

Принята на заседании
Методического (педагогического) совета
Протокол № 1
«30» 08 2024 г.



«Утверждаю»

Директор МБОУ Новоангарской СОШ

_____ Е.А.Турий

Приказ №

от «30»

08 2024 г.

**ДОПОЛНИТЕЛЬНАЯ ОБЩЕОБРАЗОВАТЕЛЬНАЯ
ОБЩЕРАЗВИВАЮЩАЯ ПРОГРАММА**

«ЮНЫЙ НАТУРАЛИСТ-ЭКОЛОГ»

Направленность: естественно - научная

Уровень: средний

Возраст учащихся: 9-10 лет

Срок реализации: 1 год (34 часа)

Автор/разработчик:

Семыкина Надежда Сергеевна

Учитель начальных классов

п. Новоангарск, 2024-2025 учебный год

Пояснительная записка

Программа дополнительного образования «Юный натуралист-эколог» это образовательная программа естественнонаучной направленности.

Образовательная деятельность по программе направлена на:

- формирование и развитие творческих способностей обучающихся;
- удовлетворение индивидуальных потребностей учащихся в интеллектуальном, художественно-эстетическом, нравственном и интеллектуальном развитии, а также в занятиях физической культурой и спортом;
- формирование культуры здорового и безопасного образа жизни, укрепление здоровья обучающихся;
- обеспечение духовно-нравственного, гражданско-патриотического, военно-патриотического, трудового воспитания обучающихся;
- выявление, развитие и поддержку талантливых обучающихся, а также лиц, проявивших выдающиеся способности;
- профессиональную ориентацию обучающихся;
- создание и обеспечение необходимых условий для личностного развития, укрепление здоровья, профессионального самоопределения и творческого труда обучающихся;
- социализацию и адаптацию обучающихся к жизни в обществе;
- формирование общей культуры обучающихся;
- удовлетворение иных образовательных потребностей и интересов обучающихся, не противоречащих законодательству Российской Федерации, осуществляемых за пределами федеральных государственных образовательных стандартов и федеральных государственных требований.

Организация образовательной деятельности по программе осуществляется в соответствии с порядком, утвержденным приказом Министерства образования и науки Российской Федерации от 29 августа 2013 г. N 1008

Программа направлена на формирование духовно-нравственных, патриотических, научно-познавательных качеств. При реализации содержания программы расширяются знания, полученные детьми при изучении школьных курсов окружающего мира, литературного чтения, изобразительного искусства, технологии.

Актуальность программы «Юный натуралист-эколог» обусловлена усилением значения экологического образования как ответственного этапа в становлении и развитии личности. Программа способствует:

- формированию и развитию творческих способностей обучающихся;
- удовлетворению индивидуальных потребностей обучающихся в интеллектуальном, художественно-эстетическом, нравственном и интеллектуальном развитии, а также в занятиях физической культурой и спортом;
- формированию культуры здорового и безопасного образа жизни, укрепление здоровья обучающихся;
- обеспечению духовно-нравственного, гражданско-патриотического, военно-патриотического, трудового воспитания обучающихся;
- выявлению, развитию и поддержке талантливых обучающихся, а также лиц, проявивших выдающиеся способности;
- созданию и обеспечению необходимых условий для личностного развития, укрепления здоровья и творческого труда обучающихся

В настоящее время существует потребность совершенствовать всю систему воспитательной работы с младшими школьниками, одной из приоритетной целей которой

должно стать воспитание и становление экологически грамотной личности, способной гармонично взаимодействовать с окружающим миром

Программа даёт возможность познакомиться индивидуально каждого ребенка с живыми объектами. Общение детей с животными всегда вызывает их удивление, возбуждает любознательность, способствует развитию трудовых навыков, развивает положительные эмоции и чувства: улыбка, смех, сопереживанию, ответственность за «братьев наших меньших», благотворно сказывается на становлении и развитии личности ребенка.

Образовательная программа «Юный натуралист-эколог» разработана на основе следующей нормативно-правовой базы:

- Федеральный закон от 29.12.2012 г. № 273-ФЗ (ред. от 03.02.2014 г. № 11-ФЗ) «Об образовании в Российской Федерации»;
- Концепция развития дополнительного образования детей (утв. распоряжением Правительства РФ от 04.09.2014 г. № 1726-р);
- Постановление Главного государственного санитарного врача РФ от 04.07.2014 №41 «Об утверждении СанПиН 2.4.4.3172-14 «Санитарно-эпидемиологические требования к устройству, содержанию и организации режима работы образовательных организаций ДОД»
- Приказ Министерства образования и науки РФ от 29.08. 2013 г. № 1008 г. «Об утверждении Порядка организации и осуществления образовательной деятельности по дополнительным общеобразовательным программам»
 - Образовательная программа МБОУ Новоангарская СОШ
 - Программа предназначена для учащихся 4 класса. Прием, в группу осуществляется с согласия родителей. Состав группы 12 человек.
 - Общее количество часов за год обучения– 34ч.

Форма обучения: очная

Особенности организации образовательного процесса:

Основными формами образовательного процесса являются: беседы, викторины; коллективные творческие дела; выставки; экскурсии, поездки, походы; трудовые дела; наблюдение учащихся за явлениями в природе; просмотр и обсуждение кинофильмов; проекты, исследования.

На занятиях предусматриваются следующие формы организации учебной деятельности:

- индивидуальная - обучающемуся дается самостоятельное задание с учетом его возможностей;
- групповая – разделение на мини-группы для выполнения определенной работы при реализации проекта, практической работы;
- коллективная–при выполнении проектов, участие в праздниках и др.

Форма организации: очная, аудиторная

Режим занятий: программа рассчитана на проведение еженедельных занятий из расчета 1 часа в неделю. Изучение программы осуществляется в виде теоретических и практических занятий с обучающимися.

Цель и задачи программы

Цель: формирование и развитие экологически сообразного поведения у младших школьников.

Программа «Юный натуралист-эколог» ставит перед собой следующие **задачи:**
Воспитательные:

- воспитывать любовь и бережное отношение к природе родного края;
- воспитывать эмоционально-положительное отношение к окружающему миру, понимание неповторимости и красоты природы;
- воспитывать уважительные отношения к результатам своего и чужого труда;
- воспитывать трудолюбие, целеустремлённость, усидчивость, аккуратность;
- формировать активную жизненную позицию, толерантность.

Развивающие:

- развивать ассоциативное мышление, эстетический и художественный вкус;
- развивать внимательность и наблюдательность, инициативу, навыки социальной адаптации;
- развивать творческое воображение и фантазию в поисках новых форм и декоративных средств выражения образа;
- развитие мелкой моторики рук через разнообразные виды работы в области изобразительного и декоративно-прикладного искусств.

Образовательные:

- сформировать специальные знания, умения и навыки, необходимых им для бережного отношения к природе и рационального использования природных ресурсов;
- формировать основы экологической культуры, ценностного отношения к природе, окружающей среде, осознание себя как её части;
- обучить специальным технологиям при работе с природным, бросовым и полимерным материалом;
- расширять кругозор и терминологический лексикон обучающихся в области экологии, изобразительного и декоративно-прикладного искусства.

Для реализации программы запланированы следующие *виды деятельности*:

игровая деятельность, познавательная деятельность, досугово - развлекательная деятельность, художественное творчество, общественно-полезная деятельность.

Содержание программы

Учебный план

№	Название темы	Количество часов			Формы контроля
		Всего	Теория	Практика	
1	Вводное занятие. Входная диагностика	1		1	тест
2	Что такое природа и как люди её используют.	2	1	1	выставка
3	Дары осени. Творческая работа. Работа над проектом «Осень в родном краю»	2	1	1	творческий отчёт
4	Птицы в жизни человека	1		1	выставка
5	Роль человека в охране и защите птиц. Работа над проектом «Наши пернатые друзья»	2	1	1	творческий отчёт
6	Промежуточная диагностика	1		1	тест

7	Скоро, скоро Новый год!	2		2	выставка
8	Труд людей зимой.	1	1		собеседование
9	Акция «Покормите птиц зимой»	2		2	собеседование
10	Изучаем комнатные растения.	2	2		собеседование
11	Мир животных.	2	1	1	выставка
12	О родной природе.	2	1	1	игра
13	«О правильном питании». Работа над проектом «В здоровом теле- здоровый дух»	2	1	1	творческий отчёт
14	«Весна идёт!».	2	1	1	игра
15	День Земли.	1	1		собеседование
16	Работа над проектом «Первоцветы Красноярского края» (рисунки, фотографии, материалы наблюдений).	3	1	2	творческий отчёт
17	Жизнь животных в природе	1	1		собеседование
18	Работа над проектом «Редкие и исчезающие виды растений и животных Красноярского края».	2	1	1	творческий отчёт
19	Итоговая диагностика учащихся.	1		1	тест
20	Итоговое занятие	1		1	Защита проектов
21	Экскурсия.	1		1	собеседование
	ИТОГО:	34	14	20	

Содержание учебного плана

Природа и экология

Что такое природа и как люди её используют. Первые уроки экологической этики. Организм и окружающая среда. Солнце – источник тепла и света. Игра «Угадай экологический знак». Конкурс рисунков на лучший экологический знак. «О правильном питании». Режим школьника. Почему нужно защищать природу? Что должен знать и уметь юный защитник природы?

Осень в природе

Краски осени. Экскурсия в природу. Дары осени. Работа с раскрасками. Работа с гербарными экземплярами растений. Оформление коллекции семян. Поделки из природного материала. Игра «В стране овощей». «Съедобные и несъедобные грибы». Экскурсия в природу.

Птицы рядом с нами

«Почему улетают птицы?» Птицы в жизни человека. Работа с бумагой «Оригами. Птицы». Роль человека в охране и защите птиц. «Чем можно птиц кормить зимой?»

Экскурсия в природу «Птицы рядом с нами». Зимующие птицы. Работа с раскрасками «Узнаём птиц». Сделаем кормушки для птиц своими руками. Акция «Покормите птиц зимой»

Зима в природе

Скоро, скоро Новый год! Конкурс рисунков и поделок «Животное – символ года». Труд людей зимой. Зимние виды спорта. Зимовье зверей

Комнатные растения.

Изучаем комнатные растения. Правила ухода за комнатными растениями.

Мир животных.

Мир животных «Фигурки животных из пластилина». Игра «Поле чудес». Конкурс рисунков и поделок «Животное – символ года». Игра «В мире животных». Жизнь животных в природе

Весна в природе

Просмотр видеофильмов о родной природе. Давайте поиграем (кресворды, ребусы, загадки о природе). Экскурсия в природу «Весна идёт!». Приметы весны. Проверим народные приметы. Занятия людей весной. Весна. Я умею рисовать.

Птицы прилетели. Берегите первоцветы. Я умею наблюдать. Ботаническое лото «Знаешь ли ты растения». Как растения и животные реагируют на изменения погоды. День Земли.

Проектная деятельность

Работа над проектом «Первоцветы Красноярского края» (рисунки, фотографии, материалы наблюдений). Красная книга Красноярского края. Работа с видеопособием.

Создание презентаций по теме «Редкие и исчезающие виды растений и животных Красноярского края»

Планируемые результаты

В результате освоения содержания программы у обучающихся предполагается формирование универсальных учебных действий (личностных, регулятивных, познавательных, коммуникативных), позволяющих достигать предметных, метапредметных и личностных результатов.

Личностные результаты

- Самоопределение в ценностях УР
- Смыслообразование в условиях экологизации всех сфер жизнедеятельности общества
- Идентификация себя как гражданина планеты, России и мира природы
- Нравственно-этическое оценивание последствий своих действий в социоприродной среде

Метапредметные результаты

- Поиск информации, моделирование, структурирование знаний, подача информации в области экологических проблем и путей их решения
- Прогнозирование и оценка экологических последствий деятельности для здоровья среды и человека
- Проектирование, организация и управление деятельностью в социоприродной среде для снижения вероятностного экологического риска
- Контроль и оценка результатов деятельности в социоприродной среде
- Распределение обязанностей, взаимоконтроль, сотрудничество, принятию коллективного решения
- Позиционирование себя в роли потребителя, эксперта, консультанта в целях ресурсосберегающего потребления, обеспечение экологического качества среды, безопасности жизни

Предметные результаты (ключевой характеристикой является познание через творчество, игру, труд и исследовательскую активность)

- самостоятельное выделение и формулирование познавательной цели;
- поиск и выделение необходимой информации,
- структурирование знаний;
- построение речевого высказывания;
- выбор наиболее эффективных способов решения задач в зависимости от конкретных условий;
- рефлексия способов и условий действия, контроль и оценка процесса и результатов деятельности;
- постановка и формулирование проблемы, самостоятельное создание алгоритмов деятельности при решении проблем творческого и поискового характера;
- преобразование модели с целью выявления общих законов, определяющих данную предметную область.
- анализ объектов с целью выделения признаков (существенных, несущественных);
- синтез — составление целого из частей, в том числе самостоятельное достраивание с восполнением недостающих компонентов;
- установление причинно-следственных связей, представление цепочек объектов и явлений;
- построение логической цепочки рассуждений, анализ истинности утверждений;
- доказательство;
- формулирование проблемы;
- самостоятельное создание способов решения проблем творческого и поискового характера.)

— познание и учение: тематически ориентированный устойчивый познавательный интерес; освоение основных схем моделирования законов объективного мира; освоение собственной эмоциональной сферы и телесных изменений;

— творчество: освоение целостного авторского действия; освоение эстетической формы как способа выражения эмоциональной сферы и отношения к действительности (в том числе через воображаемые сюжеты и ситуации); освоения нормы конструирования как моделирования свойств реальных и воображаемых объектов;

— игра: игра на основе освоенных знаний о мире, в том числе игра в гендерные отношения и социальные статусы на основе присвоенных культурных образцов;

— труд: усвоение позитивных установок к труду и различным продуктивным технологиям)

Система учета достижений - единая система учета личных достижений детей в различных дополнительных общеобразовательных программах, включая программы внеурочной деятельности в рамках федеральных государственных образовательных стандартов общего образования, основывающаяся на едином открытом формате электронного портфолио и его представления на портале, с соблюдением всех требований законодательства Российской Федерации о защите персональных данных.

Ожидаемые предметные результаты:

обучающиеся должны *знать*:

- планета Земля – наш общий дом;
- Солнце-источник жизни на Земле;
- живое и неживое в природе;
- основные группы растений и животных и их приспособленность к среде обитания;
- влияние деятельности человека на условия жизни живых организмов (примеры);
- значение тепла, света, воздуха, почвы для живых существ;
- многообразие живых организмов;

- организмы, приносящие вред и ущерб человеку и его хозяйственной деятельности, меры борьбы и защиты;
- человек-существо природное и социальное, его разносторонние связи с природой ;
- условия, влияющие на сохранение здоровья и жизни человека;
- различия съедобных и несъедобных грибов;
- позитивное и негативное влияние деятельности человека в природе;
- способы сохранения окружающей природы;
- что такое наблюдение и опыт;
- экология наука о доме;
- правила поведения в природе.

Уметь:

- выполнять правила поведения в природе;
- применять теоретические знания при общении с живыми организмами;
- ухаживать за культурными растениями, за домашними животными и питомцами;
- заботиться о здоровом образе жизни;
- заботиться об оздоровлении окружающей среды, улучшать состояние окружающей среды;
- предвидеть последствия деятельности человека в природе;
- наблюдать за живыми организмами и явлениями природы;
- оформлять результаты наблюдений в виде простейших схем, таблиц, рисунков, описаний и выводов;
- работать с гербарием, с коллекциями, с увеличительными приборами и микропрепаратами;
- ставить простейшие опыты с объектами живой и неживой природы;
- проводить работу по пропаганде экологических знаний среди населения.

При достижении *личностных результатов* у школьника будут сформированы:

- внутренняя позиция школьника на уровне положительного отношения к школе, семье, обществу, ориентации на содержательные моменты школьной и социальной действительности;
- ориентация на понимание причин успеха во внеурочной деятельности, в том числе на самоанализ и самоконтроль результата, на анализ соответствия результатов требованиям конкретной задачи;
- ориентация в нравственном отношении, как собственных поступков, так и поступков окружающих людей;
- эстетические чувства на основе знакомства с культурой, природой посёлка и края.

При достижении *метапредметных результатов* у школьника будут сформированы:

Обучающийся научится:

- планировать свои действия в соответствии с поставленной задачей и условиями ее реализации;
- осуществлять итоговый и пошаговый контроль своей деятельности по критериям;
- оценивать правильность выполнения действия на уровне адекватной оценки соответствия результатов требованиям данной задачи;
- адекватно воспринимать предложения и оценку учителей, товарищей, родителей и других субъектов;
- осуществлять поиск необходимой информации для выполнения заданий с использованием дополнительной литературы, СМИ, энциклопедий, справочников (включая электронные, цифровые), сведениями Интернета;
- осуществлять запись выборочной информации о себе и окружающем мире, в том числе с помощью ИКТ;
- выражать речь в устной и письменной форме;

- проводить анализ, сравнение и классификацию тем или явлений, устанавливать причинно-следственные связи.
- адекватно использовать речевые средства для решения различных коммуникативных задач, строить монологическое высказывание, владеть диалогической формой речи;
- учитывать разные мнения и стремиться к координации различных позиций в сотрудничестве;
- формулировать собственное мнение и позицию;
- договариваться и приходить к общему решению в совместной деятельности;
- задавать вопросы, необходимые для совместной работы с партнёрами;
- адекватно использовать речь для планирования и регуляции своей деятельности.

Тематическое планирование

№	Дата	Тема занятия	Форма занятия	Форма контроля
1	07.09	Что такое природа и как люди её используют. Первые уроки экологической этики.	лекция, просмотр презентации	собеседование
2	14.09	Солнце – источник тепла и света.	лекция, просмотр презентации	собеседование
3	21.09	Краски осени. Экскурсия в природу.	экскурсия	собеседование
4	28.09	Дары осени. Творческая работа. Работа над проектом «Осень в родном краю»	работа с раскрасками	творческий отчёт
5	05.10	Поделки из природного материала.	изготовление поделок	выставка
6	12.10	«Съедобные и несъедобные грибы».	лекция, просмотр презентации	собеседование
7	19.10	Птицы в жизни человека. Работа с бумагой «Оригами. Птицы».	работа с бумагой	выставка
8	26.10	«Чем можно птиц кормить зимой?»	лекция, просмотр презентации	собеседование
9	09.11	Зимующие птицы. Творческая работа «Узнаём птиц».	работа с раскрасками	выставка
10	16.11	Сделаем кормушки для птиц своими руками.	изготовление кормушки	творческий отчёт
11	23.11	Сделаем кормушки для птиц своими руками	изготовление кормушки	творческий отчёт
12	30.11	Труд людей зимой.	лекция, просмотр презентации	собеседование
13	07.12	Акция «Покормите птиц зимой»	экскурсия	собеседование
14	14.12	Изучаем комнатные растения	Уход за растениями школы	собеседование
15	21.12	Скоро, скоро Новый год! Конкурс рисунков и поделок «Животное – символ года».	изготовление поделок	выставка
16	11.01	Мир животных.	лекция,	собеседование

			просмотр презентации	е
17	18.01	Просмотр видеофильмов о родной природе.	лекция, просмотр презентации	собеседование
18	25.01	«О правильном питании». Работа над проектом «В здоровом теле-здоровый дух»	лекция, просмотр презентации	собеседование
19	01.02	Режим школьника	лекция, просмотр презентации	собеседование
20	08.02	Зимние виды спорта	лекция, просмотр презентации	собеседование
20	15.02	Зимовье зверей	лекция, просмотр презентации	творческий отчёт
21	15.02	Зимовье зверей	лекция, просмотр презентации	творческий отчёт
22	22.02	Почему нужно защищать природу? Что должен знать и уметь юный защитник природы?	лекция, просмотр презентации	собеседование
23	01.03	Жизнь животных в природе	лекция, просмотр презентации	собеседование
24	15.03	Работа над проектом «Редкие и исчезающие виды растений и животных Красноярского края».	поиск информации, работа в группе, создание презентации	творческий отчёт
25	22.03	Создание презентаций по теме «Редкие и исчезающие виды растений и животных Красноярского края».	поиск информации, работа в группе, создание презентации	творческий отчёт
26	29.03	Экскурсия в природу «Весна идёт!».	экскурсия	собеседование
27	05.04	Занятия людей весной.	лекция, просмотр презентации	собеседование
28	12.04	Весна. Я умею рисовать.	работа с рисунками	выставка
29	19.04	Берегите первоцветы. Я умею наблюдать.	экскурсия	собеседование
30	26.04	Как растения и животные реагируют на изменения погоды.	лекция, просмотр презентации	игра
31	03.05	Работа над проектом «Первоцветы Красноярского края» (рисунки, фотографии, материалы наблюдений).	поиск информации, работа в	творческий отчёт

			группе, создание презентации	
32	10.05	Красная книга Красноярского края.	лекция, просмотр презентации	собеседование
33	17.05	Итоговая диагностика учащихся	тестирование	тест
34	24.05	Экскурсия в лес	экскурсия	собеседование

Условия реализации программы

Материально-техническое обеспечение

Персональный компьютер, оснащенный звуковыми колонками, мультимедийный проектор, экран.

Кадровое обеспечение

Образовательный процесс осуществляет педагог имеющий образование по преподаванию в начальной школе, обладающий расширенными знаниями по экологии, биологии родного края.

Информационное обеспечение

Физическая карта России, Красноярского края, набор картин растений и животных. Презентации и видеоматериалы по темам.

2.3. Формы контроля и/или аттестации

- входная диагностика
- промежуточная
- итоговая диагностика

Формы:- тесты;- беседы;- защита проекта;- выставка;

Учащиеся могут готовить сообщения, проекты, доклады. Отчеты по экскурсиям, практическим работам, выступление на заключительной конференции.

Диагностика (контроль эффективности реализации программы).

п/п	Мероприятие	Срок проведения
1	Входная диагностика	октябрь
2	Текущая диагностика	тестирование по завершению изучения разделов
3	Промежуточная диагностика	декабрь
4	Итоговая диагностика	май

2.4. Оценочные материалы

Входная анкета
Тест промежуточной диагностики
Итоговая анкета
Тест №1, №2 по разделу «Природа и экология»
Тест №1, №2 по разделу «Осень в природе»
Тест №1, №2 по разделу «Птицы рядом с нами»
Тест №1, №2 по разделу «Зима в природе»
Тест №1, №2 по разделу «Комнатные растения».
Тест №1, №2, №3 по разделу «Мир животных».
Тест №1, №2 по разделу «Весна в природе»

2.5.Методические материалы

Особенности организации образовательного процесса

Форма обучения: очная

Особенности организации образовательного процесса:

Особенность организации - работа с семьей.

Форма организации: очная, аудиторная

Обеспечение программы методическими видами продукции — указание тематики и формы методических материалов по программе; описание используемых методик и технологий; современные педагогические и информационные технологии; групповые и индивидуальные методы обучения; индивидуальный учебный план, если предусмотрено локальными документами организации

Методы обучения и воспитания:

В процессе усвоения программного материала используются различные методы работы, обеспечивающее сознательное и прочное усвоение детьми материала, воспитывающие навыки их творческой активности, такие как:

- 1.Словесные (занятие – беседа, рассказ).
- 2.Наглядные (демонстрация видеофильмов, слайдов, картинок, фотоснимков, макетов мини исследования).
- 3.Самостоятельные (работа с дидактическим материалом, создание макетов, рисование плакатов).
- 4.Практические (фотографирование экскурсионных объектов).
- 5.Мотивация (дидактические игры, поощрение, создание проблемной ситуации).
- 6.Методы контроля и управления образовательным процессом (тестирование, викторины, конкурсы).

Формы организации образовательного процесса

На занятиях предусматриваются следующие формы организации учебной деятельности:

- индивидуальная - обучающемуся дается самостоятельное задание с учетом его возможностей;
- групповая – разделение на мини-группы для выполнения определенной работы при реализации проекта, практической работы;
- коллективная–при выполнении проектов, участие в праздниках и др.

Формы организации учебного занятия

Основными формами учебного занятия являются: беседы, викторины; коллективные творческие дела; выставки; экскурсии, поездки, походы; трудовые дела; наблюдение учащихся за явлениями в природе; просмотр и обсуждение кинофильмов; проекты, исследования.

Педагогическая технология. Наряду с традиционными, в курсе используются современные технологии и методики: технология развивающего воспитания и обучения,

здоровьесберегающие технологии, игровые технологии, компьютерные технологии, проектные технологии.

Дидактические материалы – раздаточные материалы, инструкционные, технологические карты, задания, упражнения, образцы изделий .

2.6. Список литературы

- 1.Александрова, Ю.Н. Ласкина Л.Д. «Юный эколог», Волгоград, «Учитель», 2010.
2. Вдовиченко В.М. «Хрестоматия юного натуралиста», Минск, ООО «Юнипресс», 2001.
- 3.Великан на поляне или первые уроки экологической этики. / А.А. Плешаков, А.А. Румянцев – М.: Просвещение, 2007.
- 4.«Внешкольник. Воспитание и дополнительное образование детей и молодежи» вып.№5, М.: ГОУДОД ФЦРСДОД, 2006.
- 5.Грибов П.Д. «Как человек исследует, изучает, использует природу», Волгоград, «Учитель», 2002.
- 6.Дежникова Н.С., Цветкова И.В. Экологический практикум. Издательство: Педагогическое общество России, М.- 2001.
- 7.Касаткина Н.А. «Внеклассная работа по биологии», Волгоград, «Учитель», 2001.
- 8.Литвинова Л.С., Жиренко О.Е. «Нравственно-экологическое воспитание школьников», Москва, ООО «5 за знание», 2005.
- 9.Малашенков А.С. «Предметная неделя биологии в школе», Волгоград, ИТД «Корифей», 2006.
- 10.Научно-методический журнал «Экология в школе» (подписка с 2009 года).
- 11.Петунин О.В. «Изучение экологии в школе», Ярославль, «Академия развития», 2007.
- 12.Плешаков А.А. Зеленые страницы. Книга для учащихся начальных классов. Москва. Просвещение. 2007.
- 13.Плешаков А.А. Окружающий мир. Мир вокруг нас. Учеб. для 1 кл. нач. шк. – М.: Просвещение, 2008.
- 14.Плешаков А. А. От земли до неба. Атлас-определитель. – М.: Просвещение, 2007.
15. Потапова Л.М. Детям о природе. Экология в играх для детей 5-10 лет. Популярное пособие для родителей и педагогов. – Ярославль: Академия развития: Академия Холдинг, 2002.
16. Примерные программы начального общего образования. В 2 ч. Ч.1. – 2-е изд. – М.: Просвещение, 2009. – 317с. – (Стандарты второго поколения).
17. Сорокоумова Е.А. «Уроки экологии в начальной школе», Москва «АРКТИ», 2008.
18. Тарабарина Т.И. «И учёба, и игра: природоведение», Ярославль, «Академия развития», 2006.
19. Уроки экологии. Комплект наглядных пособий для дошкольных учреждений и начальной школы. Харьков: Ранок, 2007.
20. Ушакова О.Д. «Загадки и пословицы о природе и погоде», Санкт – Петербург, ИД «Литера», 2006.
21. Фадеева Г.А. Экологические сказки. Пособие для учителей 1-6 классов. Волгоград: Учитель, 2005.
22. Формирование экологической культуры младших школьников как фактора саморазвития личности «Экология в школе» № 4 – 2009 год с. 12, статья Яковлевой З. И.
23. Цветкова И.В. Экологическое воспитание младших школьников. – М.: Педагогическое общество России, 2000.
24. Экология. – Смоленск: Русич, 2001.
25. Экологическое воспитание в дополнительном образовании. Приложение к журналу Тихомирова Е.М. Мир вокруг нас: Поурочные разработки по предмету «Окружающий мир» к учебному комплекту А.А. Плешакова «Мир вокруг нас» 1 класс – М.: Экзамен, 2007.

ВХОДНАЯ АНКЕТА

1. Твои ожидания от кружковой работы?
2. Чему ты мог бы научить других?
3. Интересна ли тебе история, культура, природа родного края?
4. Назови животных и растения, которые существуют в нашем крае?
5. Какие сказки и легенды тебе знакомы?
6. Можешь ли ты подготовить и провести экскурсию?
7. Умеешь ли ты брать интервью, готовить репортажи, телепрезентации?
8. Есть ли у тебя навыки экологического поведения в природе?
9. Что такое природа?
10. Что природа дает человеку?
11. Какие животные занесены в Красную книгу нашей страны?
12. Какие насекомые появляются весной первыми?
13. Что такое «фотоохота»?
14. Как вы оцениваете состояние окружающей среды в вашей местности?
15. Как человек разрушает природу?
16. Что могут сделать дети для охраны природы?

ИТОГОВАЯ АНКЕТА

1. Оправдались ли твои ожидания от кружковой работы?
2. Чему ты смог научить других?
3. Что нового ты узнал об истории, культуре, природе родного края?
4. Назови животных и растения, которые существуют в нашем крае?
5. Какие сказки и легенды тебе знакомы?
6. Можешь ли ты подготовить и провести экскурсию?
7. Умеешь ли ты брать интервью, готовить репортажи, телепрезентации?
8. Есть ли у тебя навыки экологического поведения в природе?
9. Тебе хотелось бы продолжить занятия в кружке?
10. Что из того, что ты узнал на кружке, ты сможешь использовать в своей повседневной жизни уже сейчас?

Тест промежуточной диагностики

1. Экология это:

- а) Наука о влиянии человека на окружающую среду;
- б) Наука, изучающая построение, функции и развитие живых организмов в экосистеме;
- в) Наука о влиянии окружающей среды на человека;
- г) Наука о рациональном использовании природных ресурсов;
- д) Наука, изучающая живые организмы в природе.

2. Подчеркни то, что загрязняет воздух:

сажа, пыль, кислород, дым, выхлопные газы автомобилей, выбросы заводов, водяные пары.

3. Подчеркни то, что загрязняет воду.

Бытовой мусор, нефть, животные в водоёмах, отходы заводов и фабрик, водные растения.

4. В какое состояние переходит вода при её охлаждении до 0 С?

- а) твердое
- б) жидкое
- в) газообразное
- г) любое

5. Какие камни называются драгоценными?

- а) изумруд, рубин, сапфир, жемчуг, янтарь
- б) бирюза, гранат, аметист, коралл
- в) горный хрусталь, изумруд, яхонт

6. Зачем нужно знать свой организм?

- а) чтобы сохранять и укреплять своё здоровье
- б) чтобы человек мог мыслить, говорить, трудиться
- в) чтобы умело использовать свои возможности

7. Как изменяется осенью высота солнца в небе и продолжительность дня?

- А. Осенью солнце поднимается высоко в небе, дни становятся длиннее.
- Б. Осенью солнце поднимается не так высоко в небе, дни становятся короче.
- В. Осенью солнце поднимается не так высоко в небе, дни становятся длиннее.

8. Осенние явления в неживой природе - это ...

- А. Отлёт перелётных птиц.
- Б. Похолодание, густые туманы, первый снег, ледостав.
- В. Иней, листопад, линька у животных.

9. Почему в природе происходит листопад?

- А. Охлажденную воду корни растений не всасывают.
- Б. Листья осыпаются из-за нехватки солнечного света.
- В. Листья срывают порывы сильного ветра и дождя.

10. Почему птицы улетают в теплые края?

- А. Из-за недостатка пищи.
- Б. Птицы могут перенести предстоящие холода.
- В. Птицы не линяют и становятся видной добычей на снегу.

11.Какие животные впадает в спячку?

- А.Заяц и бобёр.
- Б.Лиса и волк.
- В.Медведь и ёж.

12.Птицы, которые перелетают с места на место в поисках пищи, называются:

- А) оседлые б) перелетные в) кочующие

13.Какой отличительный признак всех птиц ?

- а) тело покрыто шерстью
- б) способность к полёту
- в) тело покрыто чешуёй

14. Какая птица подбрасывает свои яйца в чужие гнезда?

- А) сорока Б) воробей В) кукушка Г) ласточка

15 . Почему осенью птицы улетают на юг?

- А) наступают холода
- Б) мало корма
- В) не нравится зима
- Г) выпадает снег

16.Во время движения по земле эта птица все время потряхивает хвостиком

- А. Свиристель Б. Трясогузка В. Дятел

17 Определи птиц?

- а) петух; б) бабочка; в) летучая мышь; г) белка – летяга

18. Зависит ли температура тела птиц от температуры окружающей среды? _____

19.Какую пользу приносят птицы?

20.Назовите 2вида осёдлых птиц _____

Тест №1 по разделу «Природа и экология»

1.Экология это:

- а) Наука о влиянии человека на окружающую среду;
- б) Наука, изучающая построение, функции и развитие живых организмов в экосистеме;
- в) Наука о влиянии окружающей среды на человека;
- г) Наука о рациональном использовании природных ресурсов;
- д) Наука, изучающая живые организмы в природе.

2.Каково значение озонового слоя Земли?

- а) защищает планету от падения метеоритов
- б) защищает живые организмы от губительного излучения
- в) предохраняет планету от потери тепла

3.Подчеркни то, что загрязняет воздух:

сажа, пыль, кислород, дым, выхлопные газы автомобилей, выбросы заводов, водяные пары.

4.Подчеркни то, что загрязняет воду.

Бытовой мусор, нефть, животные в водоёмах, отходы заводов и фабрик, водные растения.

5. Что такое почва?

- а) земля, на которой стоят дома;
- б) то, что у нас под ногами;
- в) среда обитания растений и животных.

6. Как служат почве дождевые черви?

- а) уничтожают вредителей;
- б) перерабатывают опавшие листья;
- в) роют подземные ходы.

7. Нельзя допускать разрушения и уничтожения плодородного слоя, потому что:

- а) в почве обитает много растений и животных;
- б) почва даёт пищу растениям и животным;
- в) почва сохраняет влагу и тепло для растений и животных;
- г) почва очищает воду и воздух.

8. Поджигая сухую траву на лугах мы...

- а) даем расти молодым побегам;
- б) повышаем плодородие почвы за счет золы;
- в) наносим непоправимый вред всему сообществу.

9. Что будет, если в цепи питания «рожь – мышь – лисы» люди уничтожат лис?

- а) станет больше мышей, уменьшится урожай ржи
- б) станет больше мышей, увеличится урожай ржи
- в) сначала станет больше мышей, а затем уменьшится урожай ржи, что повлечет за собой уменьшение количества мышей

10. Определи, верны ли высказывания. Отметь правильные выражения знаком «+», неправильные знаком «-»

- Растения способствуют разрушению почвы.
- Деятельность дождевых червей разрушает верхний слой плодородной почвы.
- Зимой на полях нельзя проводить снегозадержание.
- Пахотные поля, имеющие даже небольшой наклон, необходимо распахивать поперёк склона.
- Нельзя вносить в почву в больших количествах химические удобрения.
- Осенью следует сжигать опавшие листья.
- Вокруг полей нельзя сажать лесные полосы.
- Во время прогулок нельзя разрушать слой нападших листьев, уничтожать насекомых, рвать охапками цветы.
- Добывающие предприятия обязаны, закончив работу, восстановить земли, пригодные для сельскохозяйственных работ.
- Торфяные и болотные почвы следует уничтожать и осушать.

11. Определи, что правильно, а что неправильно.

- Придя в лес, ты видишь много красивых цветов. Нужно собрать огромный букет и подарить маме.
- Из лекарственных растений можно собирать только те, которых много в нашей местности!
- Когда срываешь цветок, то обязательно нужно вырвать его с корнем, чтобы не портить поляны!
- Не ломай ветви деревьев и кустарников! Не повреждай кору деревьев! Через повреждённую кору легче проникнуть микробам и паразитическим грибам.
- Не собирай берёзовый сок, это вредит дереву!

Тест №2 по разделу «Природа и экология»

1. Что такое экология?

- А) наука о погоде
- Б) наука о живой природе
- В) наука о связях между живыми существами и окружающей их средой, между человеком и природой

2. Что такое окружающая среда?

- А) всё, что окружает человека
- Б) наука о живой природе
- В) то место, где человек живёт

3. Что такое заповедник?

- А) территория, где разводят редкие виды животных и растений
- Б) участки земли, где вся природа находится под особой охраной
- В) участки земли, где животных подкармливают

4. Что такое национальный парк?

- А) природный музей под открытым небом, который могут посещать туристы
- Б) территория, где разводят редкие виды животных и растений
- В) место, где люди отдыхают

5. Что такое экологическая безопасность?

- А) защита животных и растений от браконьеров
- Б) охрана воздуха от загрязнения
- В) защита от вредного воздействия загрязнённой, испорченной окружающей среды

6. Какие из перечисленных действий человека относятся к мерам по охране природы

- А) посадка леса, вырубка старых и больных деревьев
- Б) слив сточных вод в реку
- В) создание ферм, птицефабрик
- Г) строительство очистных сооружений
- Д) создание заповедников, ботанических садов
- Е) заготовка древесины

7. Что такое Красная книга?

- А) книга, куда занесены исчезнувшие животные и растения
- Б) книга, которая содержит сведения о редких, исчезающих растениях и животных
- В) книга, куда записаны растения и животные, которых удалось спасти

8. Существует ли Красная книга Оренбургской области?

- А) да
- Б) нет
- В) не знаю

9. При санитарной вырубке леса вырубали старые дуплистые деревья. Лес стал чахнуть. Почему?

- А) птицам негде стало жить
- Б) не стало птиц, появилось много насекомых

Тест №1 по разделу «Осень в природе»

1 Какое основное изменение в неживой природе осенью?

- А – птицы улетают на юг
- Б - наступает похолодание
- В – начинается листопад

2 Изменились ли травянистые растения осенью?

- А – да, они увядают, желтеют
- Б – нет, травы остаются зелёными

3 Изменилась ли жизнь лиственных деревьев?

- А – нет, они такие же зелёные, как и летом
- Б – да, окраска листьев изменилась, наблюдается листопад

4 Назовите хвойные растения

- А – ель
- Б - берёза
- В – осина
- Г – сосна
- Д – клён
- Е – пихта
- Ж – тополь

5 Чем отличаются деревья от кустарников?

А – ничем

Б – деревья выше кустарников

В – у дерева один ствол, а у кустарников много

6 Что происходит осенью с пожелтевшими листьями?

А – листья остаются на ветках до первого снега

Б – листья опадают

В – листья остаются до весны

7 Назовите несъедобные грибы

А – бледная поганка

Б – белый гриб

В – мухомор

Г – сыроежка

Д – опята

Е – желчный гриб

Ж – подберёзовик

8 Нужно ли уничтожать ядовитые грибы?

А – да, потому что они вредны для человека

Б – нет, потому что лесные обитатели питаются этими грибами

9 Почему осенью насекомых становится меньше?

А – от холода они погибают

Б – насекомые прячутся под кору деревьев, опавшие листья

В – они улетают в тёплые края

10 Назовите перелётных птиц

А – голубь

Б – журавль

В – грач

Г – воробей

Д – скворец

Е – синица

Ж – ласточка

11 Какие птицы улетают первыми?

А – те, которые едят плоды, семена

Б – те, которые питаются насекомыми

12 Какие лесные животные запасают на зиму корм?

А – медведь

Б – белка

В – заяц

Г – волк

Д – бобр

Е – лисица

13 У каких животных к зиме изменяется окраска шерсти?

А – заяц

Б – белка

В – медведь

Г – лисица

Д – бобр

Е – барсук

14 Какие животные осенью залегают в спячку?

А – лисица

Б – лягушка

В – волк

- Г – ящерица
- Д - медведь
- Е – белка
- Ж - змея
- З – ёж

15 Когда люди заготавливают корма для домашних животных?

- А – осенью
- Б – весной
- В – летом

16 Для чего после уборки урожая поля вспахивают?

- А – чтобы легче было вспахивать весной
- Б – чтобы почва промёрзла, и погибли семена сорняков

Тест №2 по разделу «Осень в природе»

1. Найди верное высказывание:

- А) Осенью деревья меняют окраску листьев.
- Б) Осенью деревья умирают.
- В) Осенью на деревьях распускаются почки.

2. С наступлением осени:

- А) день становится длиннее;
- Б) ночь становится длиннее;
- В) изменений не происходит.

3. Закончи предложение.

Каждую осень многие птицы улетают из наших краёв, а весной возвращаются. Таких птиц называют - _____ .

4. Выбери осенние секреты птиц.

- А) Выводят птенцов
- Б) Замечают исчезновение насекомых
- В) Запасают корм на зиму
- Г) Улетают задолго до того, как исчезнет их корм

5. Подчеркни названия перелетных птиц:

Грач, воробей, голубь, ласточка, утка, дятел, жаворонок

6. Допиши предложения

- а) Животные, у которых шесть ног, – это
- б) Водные животные, тело которых покрыто чешуёй, - это
- в) Животные, тело которых покрыто перьями, - это
- г) Животные, тело которых покрыто шерстью, - это

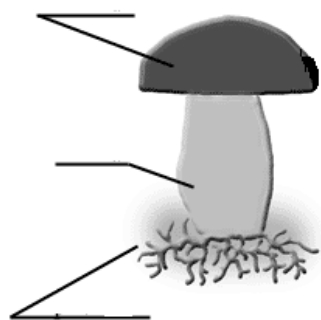
7. Установи соответствие между животными и тем, как оно готовится к зиме.

- Ёж Меняет окраску шерсти
- Белка Впадает в спячку
- Жаба Зарывается в ил на дне водоёма
- Заяц
- Уж

8. Какое из животных не относится к насекомым?

- А) паук Б) муха В) комар Г) шмель

9. Подпиши части гриба



10. Найди группу, в которой указаны только съедобные грибы:

- А) Опёнок, шампиньон, мухомор.
- Б) Груздь, сыроежка, белый гриб.
- В) Подосиновик, лисичка, желчный гриб.

Тест №1 по разделу «Птицы рядом с нами»

1. Назови отличительный признак птиц.

- А) умеют летать
- Б) есть крылья
- В) тело покрыто перьями
- Г) потомство появляется из яиц

2. Назовите самую большую птицу.

- А) голубь
- Б) ворона
- В) страус
- Г) синица

3. Какая птица лишняя?

- А) утка
- Б) курица
- В) гусь
- Г) воробей

4. Какая птица не летает?

- А) пингвин
- Б) сорока
- В) грач
- Г) жаворонок

5. Какая птица подбрасывает свои яйца в чужие гнезда?

- А) сорока
- Б) воробей
- В) кукушка
- Г) ласточка

6. Почему осенью птицы улетают на юг?

- А) наступают холода
- Б) мало корма
- В) не нравится зима
- Г) выпадает снег

7. Назовите птиц нашего края?

Тест №2 по разделу «Птицы рядом с нами»

1. Определи птицу по описанию

Ведет ночной образ жизни. Оперение буровато-серое или рыжеватое. Глаза большие, направлены вперед. Обитает в тундре, лесах, парках. Питается мелкими грызунами.

2. Птицы, которые круглый год живут в родном краю, называются:

- А) оседлые б) перелетные в) кочующие

3. Назовите самую большую птицу.

- А) голубь
- Б) ворона
- В) страус
- Г) синица

4. Как по-другому называют птиц?

- а) пернатые б) пресмыкающиеся

5. Как размножаются птицы

- А) откладывают яйца и заботятся о них
- Б) откладывают яйца и не заботятся о них

В) икрой

6. Какая птица не летает?

А) пингвин Б) сорока В) грач Г) жаворонок

7. Почему осенью птицы улетают на юг?

А) наступают холода

В) не нравится зима

Б) мало корма

Г) выпадает снег

8. Эту птицу называют «лесным доктором»

А. Дятел Б. Ворона В. Сова

9. Зависит ли температура тела птиц от температуры окружающей среды? _____

10. Какую пользу приносят птицы?

11. Назовите 2 кочующих птиц _____

Тест №1 по разделу «Зима в природе»

1. Как называется явление природы, при котором появившаяся во время оттепели вода и подтаявший снег замерзают.

а) гололедица; б) снегопад; в) оттепель.

2. Как называется явление природы, при котором реки, озёра, пруды покрываются льдом?

а) ледоход; б) ледостав; в) заморозки.

3. Какое явление природы бывает только зимой?

а) дождь; б) туман; в) снегопад;

4. С наступлением зимы Солнце:

а) высоко поднимается над землей;

б) совсем не появляется над землей;

в) низко поднимается над землей.

5. Какой месяц не является зимним?

а) январь, б) март, в) февраль, г) декабрь.

6. Когда начинается зима по календарю?

а) 1 декабря; б) 22 декабря; в) 1 января.

7. Какой день считают началом зимы астрономы?

а) 1 декабря; б) 22 декабря; в) 1 января.

8. На каких реках ледостав заканчивается позже?

а) на мелких и медленных реках; б) на быстрых и глубоких реках.

9. Как называются крошечные кристаллики льда, которые образовались из водяного пара в морозный день на ветвях деревьев и на оконных стёклах?

а) изморозь; б) иней; в) снег.

10. Сколько лучей у большинства снежинок?

а) 10; б) 8; в) 6.

Тест №2 по разделу «Зима в природе»

1. Какие признаки не свидетельствуют о наступлении зимы?

А) постоянный снеговой покров

В) Появление замерзших лужиц

Б) Первый выпавший снег

Г) ледостав на реке

2. Астрономическая зима начинается...

- А) 1 декабря
- Б) 22 декабря
- В) 1 января

3. Зима в природе начинается, когда ...

- А) температура воздуха понижается до нуля градусов;
- Б) закончится ледостав на реках;

- В) установится прочный снеговой покров;
- Г) выпадает первый снег.

4. Как зимуют теплокровные животные?

- А) Застывают.
- Б) Ведут активный образ жизни.

- В) Цепенеют.
- Г) Залегают в спячку.

5. Какое свойство снега помогает выжить живым существам зимой?

- А) Летучесть.
- Б) Белый цвет.
- В) плохая теплопроводность.

6. Как зимуют хладнокровные животные?

- А) Цепенеют.
- Б) Застывают.

- В) Залегают в спячку.
- Г) Ведут активный образ жизни

7. Что надо делать при обморожении щёк?

- А) Приложить кусок льда.
- Б) Растереть щёки тёплыми сухими руками.
- В) Растереть щёки снегом.

8. Изморозь – это.... .

- А) кусочки льда;
- Б) замерзшая почва;

- В) ледяная корка на ветвях деревьев;
- Г) кристаллики льда на предметах.

9. Какая птица выводит птенцов зимой?

- А) Ворона.
- Б) Воробей.

- В) Синица.
- Г) Клётс.

10. Для чего делают проруби на водоёмах?

- А) Чтобы весной не было наводнения.
- Б) Чтобы брать воду.
- В) Увеличивают доступ воздуха в воду, помогая пережить зиму водным животным.

11. Укажите цифрами правильный порядок следования зимних месяцев.

Февраль декабрь январь

12. Назови животных, у которых потомство появляется зимой.

13. Как изменяется продолжительность дня зимой?

- А) До 22 декабря уменьшается, а потом увеличивается.
- Б) Уменьшается.
- В) Не меняется.

Тест №1 по разделу «Комнатные растения»

1. Где надо ставить большинство комнатных растений?

- в тени
- ближе к свету
- в затемнённых местах

2. Как по-научному называется герань?

- пеларгония
- сансевьера

- аспарагус
- 3. Как надо поливать растения?**
- сильной струей
- держа лейку сбоку
- держа лейку сверху
- 4. Как надо убирать пыль с листьев?**
- вытирать тряпкой
- смахивать кисточкой
- поливать душем
- 5. Какой должна быть вода для полива?**
- холодной
- горячей
- комнатной температуры
- 6. Почему комнатные растения весь год зелёные?**
- за ними хорошо ухаживают
- они находятся в тёплом помещении
- их привезли из стран, где нет зимы
- 7. Для чего рыхлят почву в цветочных горшках?**
- чтобы почва была мягкой
- чтобы к корням проходил воздух
- чтобы земля не давила на корни
- 8. Какое растение является лекарственным?**
- кактус
- плющ
- алоэ
- 9. Какой всегда должна быть почва в горшке?**
- влажной
- сухой
- слегка влажной

Тест №2 по разделу «Комнатные растения»

1. Как называются растения, которые человек выращивает дома?

1. Домашние;
2. Комнатные;
3. Редкие.

2. Напиши, какие комнатные растения есть у тебя дома?

3. Какие растения относятся к комнатным растениям?

1. Герань, фиалка, традесканция.
2. Ирис, колокольчики, нарцисс.
3. Плющ, шиповник, кактус.

4. Узнай комнатное растение:

1. Фиалка;
2. Герань;
3. Бегония.

Родина этого растения Африка. Цветы розовые, малиновые, белые. Они бывают простые и махровые. Листья округлые, зелёного цвета. Цветы имеют запах. Лекарственное растение.

5. Какой водой надо поливать комнатные растения?

1. Холодной;
2. Комнатной температуры;

3. Кипячённой.

6. Где комнатные растения растут в природе?

- 1. Повсюду;
- 2. В тёплых странах;
- 3. В холодных странах.

7. В какое время года растения поливают каждый день или через день?

- 1. Зимой;
- 2. Летом;
- 3. Осенью;
- 4. Весной.

Тест №1 по разделу «Мир животных»

1. Домашние сельскохозяйственные животные – это:

- а) млекопитающие, рыбы, птицы, насекомые
- б) звери, птицы, земноводные, рыбы
- в) птицы, пресмыкающиеся, земноводные, рыбы

2. К какой группе относятся животные, которые часть жизни проводят на земле, а часть в воде?

- а) рыбы
- б) пресмыкающиеся
- в) земноводные

3. Какие из указанных животных относятся к пресмыкающимся?

- а) жаба
- б) черепаха
- в) тритон
- г) змея

4. Почему нельзя трогать руками яйца в гнездах диких птиц?

- а) можно повредить яйца
- б) птица бросит гнездо
- в) птица испугается

5. Почему ласточки и стрижи в хорошую погоду летают высоко, а в сырую – над самой землей?

- а) боятся дождя
- б) намокают крылья от влажного воздуха
- в) ищут пищу

6. Каким животным помогут люди, если будут охранять в лесу ели и сосны?

- а) клесту, белке, дятлу
- б) рябчику, лосю, зайцу
- в) рыси, медведю, ястребу

7. Цепи питания заканчиваются:

- а) хищными животными
- б) растениями
- в) растительноядными животными

8. Что будет, если в цепи питания «рожь – мышь – лисы» люди уничтожат лис?

- а) станет больше мышей, уменьшится урожай ржи
- б) станет больше мышей, увеличится урожай ржи
- в) сначала станет больше мышей, а затем уменьшится урожай ржи, что повлечет за собой уменьшение количества мышей

9. Какие из перечисленных птиц занесены в Красную книгу?

- а) змеяяд
б) зимородок
в) скворец
г) черный аист
д) скопа

Тест №2 по разделу «Мир животных»

1. Как называется место на берегу, где обитают тюлени?

- пастбище
- лежбище
- стойбище
- стоянка

2. Как называется жилище волка?

- нора
- гнездо
- берлога
- логово

3. Разновидность какой из этих ящериц является крупнейшей в мире?

- варан
- геккон
- игуана
- агама

4. Какое из этих животных вымерло по вине человека?

- птеродактиль
- дронг
- рыжий таракан
- мамонт

5. Какое из этих животных родом не из Австралии?

- коала
- динго
- утконос
- панда

6. Как летучие мыши определяют положение окружающих предметов?

- обонянием
- осязанием
- слухом
- зрением

7. Каких летучих животных не существует?

- собак
- рыб
- белок
- кошек

8. Какое из этих животных не бывает ангорской породы?

- кошка
- собака
- кролик
- коза

9. Кто такой змеяяд?

- птица
- зверёк
- ящерица
- паук

10. Какой из этих морских обитателей является рыбой?

- морской чёрт
- морской лев
- морской слон
- морской заяц

Тест №3 по разделу «Мир животных»

- 1. Укажи, какой группы животных не существует.**
а) насекомые в) птицы
б) рыбы г) лягушки
- 2. Укажи признаки насекомых.**
а) тело покрыто чешуей в) имеют крылья
б) 8 ног г) 6 ног
- 3. Чем дышат рыбы?**
а) носом в) жабрами
б) кожей г) носом и кожей
- 4. Укажи земноводное.**
а) щука в) бобер
б) тритон г) аист
- 5. Укажи верное утверждение. « Пресмыкающихся так называли, потому что...»**
а) Часть жизни они проводят на суше, а часть – в воде.
б) Все они ползают по земле.
в) Их тело поделено на 3 части: голову, грудь и брюшко.
- 6. Каких перьев нет у птиц?**
а) покровные в) рулевые
б) маховые г) хвостовые
- 7. Укажи, что не является признаком зверей.**
а) тело покрыто шерстью в) умеют сохранять тепло своего тела
б) зимой впадают в спячку г) выкармливают детенышей молоком
- 8. Кто во время опасности может расстаться со своим хвостом?**
а) лиса в) клест
б) ящерица г) карась
- 9. Укажи животное, которое не впадает зимой в спячку.**
а) медведь в) волк
б) ёж г) змея
- 10. Найди «лишнее» животное.**
а) медведь в) белка
б) стрекоза г) лось
- 11. Какой группы по способу питания не существует?**
а) растительноядные в) молокоядные
б) хищники г) всеядные

Тест №1 по разделу «Весна в природе»

- 1. Перечисли весенние месяцы:** _____
- 2. Чем интересен день 21 марта?** _____
- 3. Выбери из перечисленных явлений в неживой природе - весенние:**
А) уменьшение продолжительности дня; Г) первая гроза;
Б) потепление; Д) изморозь;
В) гололедица; Е) ледоход.
- 4. Какие из перечисленных созвездий видны в любое время года:**
А) созвездие большой Медведицы;
Б) созвездие Орион;
В) созвездие Кассиопея.
- 5. Как называют растения, цветущие ранней весной:**
А) раннецветущими;
Б) поздноцветущими.
- 6. Перечисли 3 раннецветущих растения:** _____

7. По каким признакам можно узнать о пробуждении деревьев и кустарников:

- А) движение соков;
- Б) листопад;
- В) набухают почки.

8. Какое из перечисленных деревьев зацветает первым:

- А) черёмуха;
- Б) ольха;
- В) берёза;
- Г) ива.

9. Какие растения часто встречаются в весенних цветниках:

- А) крокусы;
- Б) розы;
- В) нарциссы;
- Г) астры.

10. Каких насекомых можно увидеть ранней весной:

- А) бабочки;
- Б) мухи;
- В) колорадские жуки;
- Г) шмели.

11. Перечисли, для кого необходимы комары в природе:

12. Каких насекомых называют «санитарами леса»:

- А) стрекозы;
- Б) муравьи;
- В) комары.

13. Какая из перелётных птиц первой возвращается в родные края? Считается, что с прилётом этих птиц начинается весна _____

14. Долгота дня весной:

- А) уменьшается;
- Б) остаётся без изменений;
- В) увеличивается.

15. Какие изменения происходят весной в жизни животных: _____

Тест №2 по разделу «Весна в природе»

1. Какое из перечисленных деревьев зацветает первым:

- А) орешник;
- Б) ива;
- В) берёза;
- Г) ольха.

2. Какие растения часто встречаются в весенних цветниках:

- А) анютины глазки;
- Б) гладиолусы;
- В) тюльпаны;
- Г) астры.

3. Каких насекомых можно увидеть ранней весной:

- А) муравьи;
- Б) мухи;
- В) колорадские жуки;
- Г) пчёлы.

4. Перечисли, для кого необходимы комары в природе:

5. Каких насекомых называют «санитарами леса»:

- А) бабочки;
- Б) муравьи;
- В) комары.

6. Какая из перелётных птиц первой возвращается в родные края? Считается, что с прилётом этих птиц начинается весна _____

7. Долгота дня весной:

- А) увеличивается;
- Б) остаётся без изменений;

В) уменьшается.

8. Какие изменения происходят весной в жизни животных: _____

9. Перечисли весенние

месяцы: _____

10. Чем интересен день 21 марта? _____

11. Выбери из перечисленных явлений в неживой природе - весенние:

А) уменьшение продолжительности дня; Г) первая гроза;

Б) таяние снега; Д) снегопад;

В) гололедица; Е) ледоход.

12. Какие из перечисленных созвездий видны в любое время года:

А) созвездие Малой Медведицы;

Б) созвездие Лев;

В) созвездие Кассиопея.

13. Как называют растения, цветущие ранней весной:

А) раннецветущими;

Б) поздноцветущими.

14. Перечисли 3 раннецветущих растения:

15. По каким признакам можно узнать о пробуждении деревьев и кустарников:

А) распускаются листья;

Б) листопад;

В) набухают почки.

